

N°3 - SEPTEMBRE 2020

40^e année

Société Royale d'Apiculture
de Bruxelles et ses Environs

SRABE asbl

Trimestriel



PB-PP1B-
BELGIE(N)-BELGIQUE

Le Rucher Fleuri



#liquette



Bruxelles ni abeilles

www.srabebelgium.be

LE RUCHER FLEURI

Périodique trimestriel de

Bruxelles m'abeilles

SOCIÉTÉ ROYALE D'APICULTURE
DE BRUXELLES ET SES ENVIRONS
A.S.B.L.

Comité de rédaction :

Christine Baetens
Michèle Potvlieghe
Anne Van Eeckhout

Toute correspondance relative au Rucher Fleuri
doit être adressée à la rédaction :

Anne Van Eeckhout
Bijlensveld, 23 3080 Tervuren
Tel : 02/768 07 71
lerucherfleuri@api-bxl.be

Les articles de ce périodique sont publiés sous la responsabilité de leurs auteurs. Ils peuvent être reproduits sous réserve d'en faire la demande à la rédaction.

Les formations sont données avec le soutien de la
Commission communautaire française.

Les illustrations sont de Amon-Ray et Sain Michel
Les photos sont de Anne, Dieter, Sonia, Yves.
Elles ne peuvent être reproduites qu'avec l'accord de la rédaction.

SECRETARIAT – COTISATIONS – RENSEIGNEMENTS
Voir page III de la couverture

Sommaire

Editorial	2
Agenda apicole	3
Ruchers en zones Natura 2000 suivi de la pétition et articles de presse	4
Vol de reines au Rucher d'Élevage	6
Le frelon asiatique est installé en Région bruxelloise !	7
Quels arbres se trouvent près de votre rucher ?	10
Pourquoi conduire les ruches en Dadant sur un corps 10 cadres + une hausse 10 cadres	12
Recette : Abricots rôtis à la ricotta et miel	19
La ruche hexagone de Jacques	20
Le bourdon qui avait perdu ses ailes	22
Cycle de conférences organisées par le CARI : Focus Climat L'apiculture et les changements climatiques	25



Un grand merci aux professeurs de pratique pour leur implication dans le suivi des élèves au cours de cette année



Editorial

Bilan en demi-teinte pour un été anormal.

Exceptionnel pour la récolte de miel à Bruxelles. Certains ont récolté trois fois cette année tant la miellée était abondante.

Très encourageant pour notre association et la défense de l'abeille mellifère, même dans les zones Natura2000.

Mais les observations en nombre du frelon asiatique ont rafraîchi notre enthousiasme et forcé les apiculteurs à réagir.

On l'attendait, on le craignait, il est arrivé. La Belgique, et Bruxelles, sont à présent touchés par la propagation du *Vespa velutina nigrithorax*.

De nombreuses observations ont été recensées en cette fin d'été, et ce n'est qu'un début.

Présent depuis plus de dix ans en France, cette espèce invasive et dangereuse pour l'abeille mellifère a fait l'objet de nombreuses mesures et inventions destinées à le combattre.

Dix années de recherches et de lutte n'ont pas permis aux Français de trouver l'arme qui nous permettrait de protéger nos ruches contre ce prédateur. Tout au plus quelques outils, plus ou moins efficaces. Deux pistes nous sont offertes : le piégeage des frelons et la protection des ruches. Vous verrez dans ces pages ce que certains de nos membres ont mis en place dans leur rucher.

Comme pour d'autres menaces, nous mettons nos espoirs dans la découverte d'un moyen qui permettra d'éliminer la menace ou de vivre malgré sa présence.

Anne Van Eeckhout

Agenda apicole

Toutes nos activités sont programmées pour la saison hivernale mais la situation sanitaire actuelle ne nous permet pas encore de les confirmer.

Nous les annoncerons au fur et à mesure par voie électronique et sur notre site.

Dimanche 27 septembre 2020 : toute la journée , voyage apicole dans le Brabant Flamand. Inscription obligatoire via lerucherfleuri@api-bxl.be

Vendredi 27 novembre 2020 à 19h : Souper Saint Ambroise.
à l'estaminet de la Ferme Nos Pilifs,
Trassersweg 347 à 1120 Bruxelles
Inscription obligatoire à : lerucherfleuri@api-bxl.be



Ruchers en zones Natura 2000 suivi de la pétition et articles de presse



Dans les précédents numéros du Rucher Fleuri, nous avons détaillé la menace que les propos du Ministre Maron faisaient peser sur les ruchers en zones Natura 2000. C'était notamment le cas pour notre rucher-école au Manoir d'Anjou et celui au jardin d'abeilles à Jette, c'était aussi un risque de précédent pour tous les ruchers à Bruxelles.

Bruxelles m'abeilles avait donc réagi par son mémorandum « pour des zones Natura 2000 où toutes abeilles sont admises » qui a été largement diffusé auprès des communes et du monde politique. Grâce au soutien de nos membres et sympathisants une pétition a été lancée et déposée au parlement bruxellois et auprès du cabinet du ministre Maron en juin 2020. Nous avons réuni à la date de parution de ce Rucher Fleuri plus de 1869 signatures dont 1320 bruxelloises. Un super grand merci pour votre mobilisation.

Le 19 juin 2020, le Ministre Maron a signifié par courrier à notre association qu'il ne comptait plus interdire les ruchers en zones Natura 2000 et souhaitait nous inviter pour une table ronde. Nous nous réjouissons de cette prise de position mais resterons attentifs. Nous devons nous assurer de l'avenir de l'apiculture à Bruxelles.

Nous vous livrons un extrait d'un article paru dans la DH ce 3 août.

Pour l'instant les ruches des zones Natura 2000 sont en sursis. Le ministre de l'Environnement s'est engagé à réunir les acteurs de la question des abeilles en septembre.

Les ruches des zones Natura 2000 sont épargnées. Le ministre de l'environnement Alain Maron (Ecolo) avait annoncé, en décembre 2019, la suppression des ruches dans les zones Natura 2000 (deux zones à Bruxelles : à Woluwe-Saint-Pierre et Jette) s'appuyant sur le fait que les ruches, et donc les abeilles dites domestiques, représentent un risque pour les populations d'abeilles sauvages à Bruxelles. Il s'est rétracté et l'a fait savoir par courrier à la Société Royale d'Apiculture de Bruxelles et ses Environs (SRABE).

En septembre, "nous souhaitons rassembler tous les acteurs du secteur dans un débat serein et prendre ensemble des décisions

adéquates, explique le cabinet de l'élue écologiste. Nous voulons nous pencher sur cette question de la compétition alimentaire entre abeilles sauvages et domestiques et entendre tous les protagonistes (les scientifiques, les apiculteurs et naturalistes)".

Les apiculteurs sont très heureux de cette proposition de table ronde. Les apiculteurs bruxellois, représentés par L'ASBL "Bruxelles m'abeilles" depuis 125 ans, s'étaient émus de cette décision. "Nous n'avions pas été consultés, indique Roland Jacobs, chargé de communication de l'association. Les populations des insectes déclinent mais l'abeille en ville ne se porte pas trop mal même s'il est vrai que la ville manque d'habitat et que la pollution a un effet sur les populations. Bruxelles n'est pas Paris, c'est beaucoup plus vert. Les pollinisateurs doivent être défendus mais nous ne pensons pas que les ruches soient les responsables de la diminution des populations d'abeilles sauvages ».

L'ASBL avait récolté 1500 signatures lors de sa pétition. Elle est de ce fait la première pétition de moins de 5000 signatures à pénétrer le Parlement bruxellois.

Nous ne manquerons pas de vous tenir informés des réunions au cabinet du ministre et de la comparution au Parlement dans les prochaines semaines/ mois

Roland



Vol de reines au Rucher d'Élevage

6

Lors d'une visite des Apidéas au rucher d'élevage, j'ai constaté avec stupéfaction le vol de 9 jeunes reines. Je peux être assez précis à propos du vol.

Il n'y a pas de doute, il est bien question de vol : les ruchettes étaient surveillées, nourries régulièrement et agrandies si besoin.

Toutes les reines étaient marquées d'une pastille bleue numérotée.

Il ne peut être question d'essaimage : les populations sont fortes et les cellules royales sont des cellules de remérage.

Ce vol traumatise tous les apiculteurs qui collaborent au rucher. Il nous prive de la génétique très diversifiée de ces reines qui seraient devenues notre base d'élevage pour 2022, après une saison d'observation en ruche de production la saison prochaine.

C'est tout le travail d'une saison de notre groupe qui est anéanti.

Comment aussi imaginer qu'un apiculteur qui connaît les lieux se livre sans vergogne à un tel méfait ?

Décidément, dans ce monde de « brutes sans éthique », il faut se convaincre que tout est possible.



Le frelon asiatique est installé en Région bruxelloise !



7

Vasile, le premier, nous a prévenus, photo à l'appui, de l'attaque des frelons asiatiques dans son rucher à Kampenhout. Nous étions le 22 juillet. Puis, en cascade, dans les jours qui ont suivi, les frelons attaquaient les ruchers de Dieter à Laeken, Elvis à Evere, Nathalie à Kraainem, Louis à l'Abbaye de la Cambre, Etienne à Ixelles mais aussi Anne à Enghien...

Chacun y est allé de sa solution : à Wezembeek-Oppem, Anne a placé en prévention des muselières achetées dans le commerce apicole, Elvis en a fabriqué avec du grillage à poule et un filet à fruit, Sonia a fabriqué une muselière genre trappe à pollen recouverte d'un grillage à poules. Une autre Anne a fait le guet avec une raquette de badminton, pendant que Yves lui construisait un piège sélectif. Qu'il nous explique ci-dessous :



Les muselières achetées dans le commerce



La muselière construite par Sonia

« En octobre 2019, lors du congrès d'apiculture à Rouen, nous avons rencontré dans le stand des inventeurs Denis Jaffré, apiculteur professionnel breton. Il a mis au point un piège sélectif au frelon asiatique. Nous avons été séduits par son modèle. Vous le trouverez en suivant le lien www.jabeprode.fr .

Nous avons commandé et reçu le cône pyramidal (expédié en 6 morceaux) et nous l'avons assemblé (ce n'était pas facile !).

J'ai construit 2 caisses en bois se superposant parfaitement. Dieter qui a utilisé le même piège a acheté deux boîtes en plastique superposables. Dans le piège placé au rucher à Enghien, nous avons compté 30 frelons asiatiques piégés en 3 jours et pas un seul autre insecte !! Le frelon meurt en quelques heures.



Le piège construit par Dieter

Comme appât nous avons mis : du vin blanc, de la bière et de la grenadine, deux sardines et des brèches de cire bien noires. Ils sont placés dans la caisse inférieure recouverte par une grille à propolis. Les insectes sont attirés par les odeurs mais ne peuvent pas s'y noyer. Le cône pyramidal percé de trous permet aux petits insectes, attiré par la lumière extérieure, de ressortir du piège. L'embout calibré du cône ne permet ni aux frelons européens, ni aux gros insectes d'y pénétrer. »



Et celui de Yves

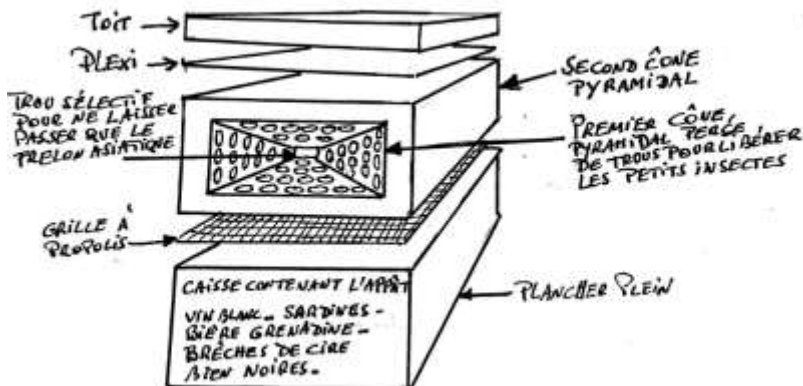


Les appâts

Attention : dès que vous observez des frelons asiatiques, vous devez le signaler sur le site observations.be.

Christine

Le piège en bois a été construit selon le schéma ci-dessous. A Rouen, Monsieur Jaffré exposait des pièges construits avec d'anciennes hausses. Il est très important que les deux caisses soient étanches.



Quels arbres se trouvent près de votre rucher ?

10

Info très intéressante pour retrouver quels arbres se trouvent près de votre rucher sur les voies gérées par Bruxelles Région (donc malheureusement pas celles gérées par la commune).

Mais cela donne déjà de l'info pour 32.000 arbres!

Allez sur le site suivant : <https://data-mobility.brussels/mobigis/fr/>

Sur le menu in faut cocher **espace public** et **Arbres**

Ensuite vous pouvez faire un **zoom sur le quartier qui vous intéresse**.

Agrandissez jusqu'à ce que chaque arbre apparaisse avec son numéro.

Ensuite cliquez sur le **numéro de l'arbre**.

Cliquez sur le chiffre bleu derrière Arbres (id)

Et cliquez encore une fois sur le numéro de l'arbre

Vous recevrez les informations suivantes :

Espèce : Quercus palustris

Status : en vie

Circonférence : 41

Hauteur : 10

Voirie : Laerbeek (Av. du) - Section 01

Espèce de plantation : Berme plantée

Diamètre de la cime : 4

Distribution : Alignement multiple

Structure

Couronne : Semi-libre

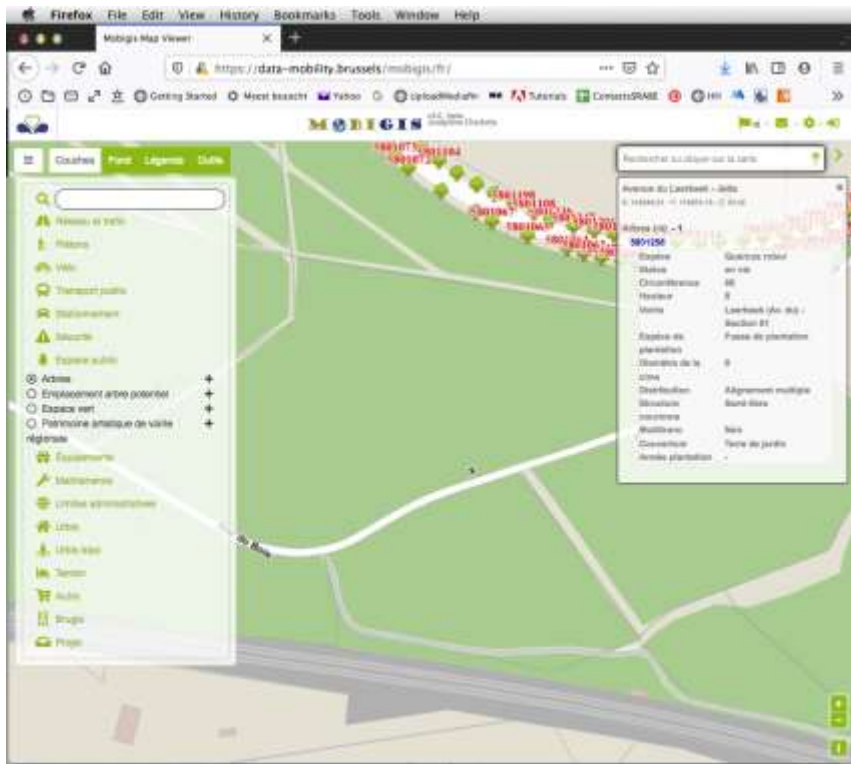
Multitronc : Non

Couverture : Terre de jardin

Année plantation

J'ai demandé s'ils ont aussi une liste du nombre par espèce d'arbres.
J'espère qui oui! Mais pas de réponse pour l'instant.

Dieter



32.000 ARBRES À POLLINISER !
 ET ÇA, RIEN QUE POUR
 LES VOIES RÉGIONALES !!

NOS AMIES "SOLITAIRES"
 NE SERONT PAS DE TROP !!



Pourquoi conduire les ruches en Dadant sur un corps 10 cadres + une hausse 10 cadres

12



Ruche à gauche, gérée en divisible, sur deux hausses Dadant 10 cadres, valant un corps, et une hausse Dadant 10 cadres; ruche à droite gérée sur un corps Dadant 10 cadres + une hausse Dadant 10 cadres. Les grilles à reine, bien visibles, sont placées entre une hausse Dadant 10 cadres et une hausse Dadant 9 cadres. Seul le miel de cette hausse au-dessus de la grille à reine est récolté).

D'où m'est venue cette idée de conduire les ruches au fond de mon jardin en unités comprenant un corps Dadant 10 cadres + une hausse Dadant 10 cadres ?

Cela m'est venu petit-à-petit.

Je lisais les livres des anciens. J'entendais parler les anciens de diverses expériences.

Durant ma formation en apiculture les conférenciers apicoles attiraient notre attention sur des thèmes qu'ils présentaient comme autant de garants de bonne conduite des colonies d'abeilles sous notre responsabilité.

1. L'apiculteur débutant est invité à garder en vue divers thèmes garants de bonne conduite de son rucher.

Le volume d'une ruche traditionnelle. Selon les auteurs, ce volume oscille entre 20 et 40 litres...

L'espace utile pour la ponte de la reine. L'espace de ponte de la reine qui lorsqu'il vient à manquer provoque des essaimages, voire bien plus grave, empêche la reine de pondre vu que toutes les alvéoles sont remplies de sirop pour l'hiver.

Occuper les ouvrières. Bien souvent entendu. Si elles n'ont pas de tâches les ouvrières « s'embêtent » et encombrant le volume de la ruche.

La mobilité horizontale des abeilles en hiver. Par temps très froid en hiver des colonies pourraient mourir car les réserves de miel d'un côté de la ruche sont épuisées et que le froid empêche les ouvrières de se déplacer jusqu'à l'autre côté où il y avait encore des réserves alimentaires.

La mobilité verticale de la grappe d'abeilles. Les abeilles se déplacent verticalement dans les ruches. La grappe d'abeille, de forme plus ou moins étirée, se positionne selon les saisons et selon son bon vouloir entre le corps et la hausse. Les réserves de miel en haut, suivies du pollen, suivi du couvain... selon l'importance de ces réserves de miel, avant l'hiver, la grappe descend plus ou moins vers le bas... à la reprise printanière cette grappe, selon l'épuisement des réserves en haut, elle remontera pour préparer la ponte de la reine.

Le volume utile d'une colonie d'abeilles. Certains conseillent d'hiverner sur un corps Dadant 10 cadres, réduit à 8 cadres par des partitions, et en gardant une hausse 9 cadres.

Le calendrier floral et les activités au rucher. Depuis quelques années, les floraisons montrent une précocité manifeste. De certainement 2 à 3 semaines.

La récolte du miel. Combien de miel récolter ? Théoriquement l'on ne touche pas au miel dans les corps. Cependant, vu la précocité des

floraisons et vu le réchauffement climatique en cours, l'on peut se demander si avec le miel dans un corps les colonies ont suffisamment de réserves pour l'hiver. Il semblerait que des ouvrières consomment plus de calories par temps doux en hiver que par temps froid.

Le nourrissage. La technique de nourrissage pourrait avoir une incidence sur la place disponible pour la ponte de la reine. Très importante en prévision des abeilles d'hiver.

L'essaimage. Est-il grave ? Peut-être dans les zones où cela pourrait provoquer des conflits de voisinage. Ne dramatisons pas. Dans nos régions, le taux d'essaimage naturel varie bon an mal an de 30 à 50%. Concrètement, cela signifie que, sans intervention de l'apiculteur, dans un rucher de 10 ruches, 4 essaïmeront en moyenne.

<http://st-ambroise.be/Consultation/essaim.pdf>



Ruche à gauche conduite sur un corps 10 cadres + une hausse 10 cadres. La grille à reine est bien visible. Au-dessus de la grille à reine une hausse 9 cadres, seule hausse d'où sera extrait du miel.

Ruche à droite, une hausse 10 cadres en dessous d'un corps 10 cadres. La grille à reine entre le corps et la hausse 9 cadres. Les autres ruches idem.

2. Ces thèmes m'ont inspiré une expérience. Pourquoi ne pas conduire les colonies d'abeilles du fond de mon jardin en unités de ruches comprenant un corps + une hausse Dadant 10 cadres.

Cela donne de bons résultats pour l'apiculteur de loisir, jeune septuagénaire, à mobilité réduite, que je suis.

En garantissant aux colonies un volume suffisant dans lequel elles peuvent aménager leur espace comme bon leur semble je n'observe aucune mortalité hivernale depuis quelques années déjà.

Est-ce que la gestion par les abeilles du volume mis à leur disposition aurait un impact sur les différents thèmes énumérés plus haut ?

Les premières années, j'ai maintenu une hausse 9 cadres sur chaque corps 10 cadres, mais en ne plaçant pas de partitions. Pas de problème. Pas de mortalité hivernale.

A la reprise printanière, j'ai maintenu ce montage, un corps 10 cadres + une hausse 9 cadres, j'ai placé une grille à reine sur cette hausse 9 cadres et ensuite une deuxième hausse 9 cadres. Cette deuxième hausse est la seule dont j'extraie du miel. Tout le reste est domaine des abeilles.

Depuis deux ans, j'utilise des hausses 10 cadres comme compléments des corps 10 cadres. Cela a comme avantage que les cadres du corps se prolongent par les cadres des hausses.

Pour le reste, même exercice, à la relance au printemps, je place une grille à reine sur cette hausse 10 cadres et sur la grille à reine, une hausse 9 cadres.

3. Vu la précocité du calendrier floral, vu le réchauffement climatique en cours et vu le fait que les ouvrières d'hiver restent "actives" plus longtemps, les réserves de miel du seul corps suffisent-elles ?

Je ne récolte que le miel de la ou des hausses 9 cadres qui se trouvent au-dessus de la grille à reine placée sur la hausse 10 cadres. Vu la localisation de mon jardin en zone de grandes surfaces agricoles une hausse 9 cadres par miellée suffit en général.

Comme apiculteur contemplatif cela me convient fort bien. Les abeilles semblent apprécier donc moi aussi.

16

Intéressant le constat qu'en hiver seuls les 8 cadres centraux sont occupés par les abeilles, tant les cadres en rive du corps 10 cadres que ceux de la hausse 10 cadres, totalement vides, semblent utilisés comme partitions.

4. Conduite en Dadant 10 cadres divisibles, le volume utile d'une ruche en hiver se limite à 3 hausses 10 cadres.



A gauche, un corps 10 cadres + une hausse 10 cadres / grille à reine / hausse 9 cadres; ensuite, au milieu, conduite en divisible, sur quatre hausses 10 cadres / grille à reine / hausse 9 cadres; enfin, à droite, une colonie divisée conduite sur un corps 10 cadres + une hausse 10 cadres.

Intéressant dans cet essai Dadant 10 cadres conduit en divisible est le constat qu'en hiver, la colonie n'occupe nullement la hausse 10 cadres tout en dessous. Les cadres y sont bien bâtis, très propres, entretenus, mais ne contiennent rien, même pas des traces de nourriture.

En hiver également, les abeilles n'occupent que les 8 cadres centraux, les cadres en rive semblant utilisés comme partitions.

Ce constat souligne également quel pourrait être le volume utile du gîte d'une colonie d'abeille entre ses besoins d'espace durant les miellées et durant l'hiver. La possibilité offerte aux abeilles de gérer elles-mêmes le diamètre ainsi que la hauteur de l'espace qu'elles occupent semble leur convenir.



5. En conclusion. Offrez aux abeilles un volume / un espace où, selon les saisons, elles pourront horizontalement et verticalement aménager leur nid selon leurs besoins et règles propres.

En hiver, en conduite non divisible, elles n'utilisent que le volume de 8 cadres. Un corps 8 cadres et une hausse 8 cadres, cela équivaut à une Dadant 12 cadres. Mais à la différence d'un corps Dadant 12 cadres, que ce volume est étiré verticalement et resserré horizontalement ce qui semble convenir aux abeilles en hiver.

En hiver, en conduite divisible, les colonies semblent se suffire de trois hausses 10 cadres dont elles n'occupent que les 8 cadres centraux. Ce qui équivaut au volume d'un corps Dadant 12 cadres. A la différence de ce dernier, ici ce sont les abeilles qui "décident" comment valoriser cet espace en hauteur et en largeur.

Le mot du jour.

Cet extrait de Cavanna s'applique fort bien aux avettes, ces petites femmes qui nous émerveillent : « ... Moi qui avait vu "avant", moi seul "savais", moi seul pouvait mesurer cette rage d'avoir une maison à soi... de l'avoir par sa sueur, par ses reins moulus, par ses mains

arrachées... Seules les femmes savent posséder un espace... Donner leur un espace clos, elles s'y vouent corps et âmes. Tigresses en leurs tanières..." Cavanna, « Bête et méchant » p. 42.

Seules les abeilles savent posséder un espace.

Pierrot Vincke du Rucher contemplatif
pp.vincke@gmail.com

La Ferme aux Chiens S.C.R.L.
Rue des Fermes, 3 - 5081 Bovesse
Tél. 081/56 84 83



Matériel et produits apicoles

Matériel : ruches, extracteurs, nourrisseurs, bocaux, etc.

Produits de la ruche : propolis, miel, pollen, pommades, cire gaufrée 100% pure.

Matériel et produits pour la fabrication des bougies.

Location de salles



www.lafermeauxchiens.be



↑ Bruxelles
Gembloix
Eghazée
N4
Shel
← Charleroi → Bovesse
Eglise
← La Ferme aux chiens
N4
Mons N4 Sortie 12 (42)
Namur ↓ Liège

*Ouvert : les lundis, mercredis
et samedis
de 14 à 19 h
ou sur rendez-vous.*

Abricots rôtis à la ricotta et miel

Ingrédients:

8 abricots
160 g de ricotta
3 cuillères à café de miel
Les grains d'1 gousse de vanille
20 pistaches non salées passées au mixer

Instructions:

Laver les abricots. Les ouvrir et retirer le noyau. Les mettre dans un plat allant au four et enfourner 5 minutes au four préchauffé à 180°.

Dans un bol, mélanger la ricotta, le miel et la vanille.

Déposer le mélange à base de ricotta dans les abricots. Enfourner 10 minutes.

Saupoudrer de poudre de pistache et manger chaud. Avec une petite boule de glace...

Xavier Rennotte,
souvenir de mon dernier voyage en Italie



La ruche hexagone de Jacques

20

Dans le dernier Rucher Fleuri, je vous racontais la construction de ma nouvelle ruche, hexagonale et traitée à l'extérieur avec la méthode « Shou Sugi Ban ».

La saison a été belle et j'ai pu récolter un essaim pour la peupler. Début mai, l'essaim a été déposé dans la ruche. La première semaine, j'espérais pouvoir suivre la construction des cires et quelle ne fût pas ma surprise de voir tellement de condensation que je ne pouvais pas voir ce qui se passait dedans.



Cela a duré une semaine et puis ça a disparu et là, j'ai pu constater que tout était bâti. Je me suis empressé d'ajouter une hausse. Hausse, qu'elles n'ont pas voulu bâtir...

En faisant cette expérience, j'ai pu confirmer qu'un essaim bâti très vite et dégage beaucoup de chaleur. Malgré des températures extérieures clémentes, je pouvais voir la condensation rester en permanence durant 15 jours.

Les abeilles se plaisent bien dans l'hexagone. Elles se sont très bien adaptées au volume et se portent comme un charme. Les fortes chaleurs n'ont pas posé de problèmes. Restera à voir comment elles passeront l'hiver dans ce volume mais je pense et j'espère que tout se passera bien.

Suite après l'hiver...

Jacques Cordier



Le bourdon qui avait perdu ses ailes

22

Il était une fois un jardin de ville – disons que ça pourrait être chez nous, en Brabant.

La propriétaire du jardin ... jardinait quand elle aperçut entre les tiges de ses fleurs, un gros bourdon qui déambulait avec difficulté, du genre appelé communément « cul blanc » (*Bombus lucorum*). Elle s'aperçut alors que ce bourdon n'avait plus d'aile. Suite à une maladie, a un virus peut-être (c'est d'actualité !) lui a dit un zoologiste. Elle recueillit le bourdon, lui aménagea un petit terrarium. Elle y planta des fleurs pollinifères et nourrit l'insecte avec des gouttes d'eau sucrée. Voilà que le bourdon prit goût à ce régime, et non seulement à son sirop, mais aussi à la tendresse de son hôtesse. Si bien qu'il commença à sortir du terrarium, à se promener sur la table, à grimper sur le pull de son amie, puis dans ses cheveux et même sur ses lunettes...

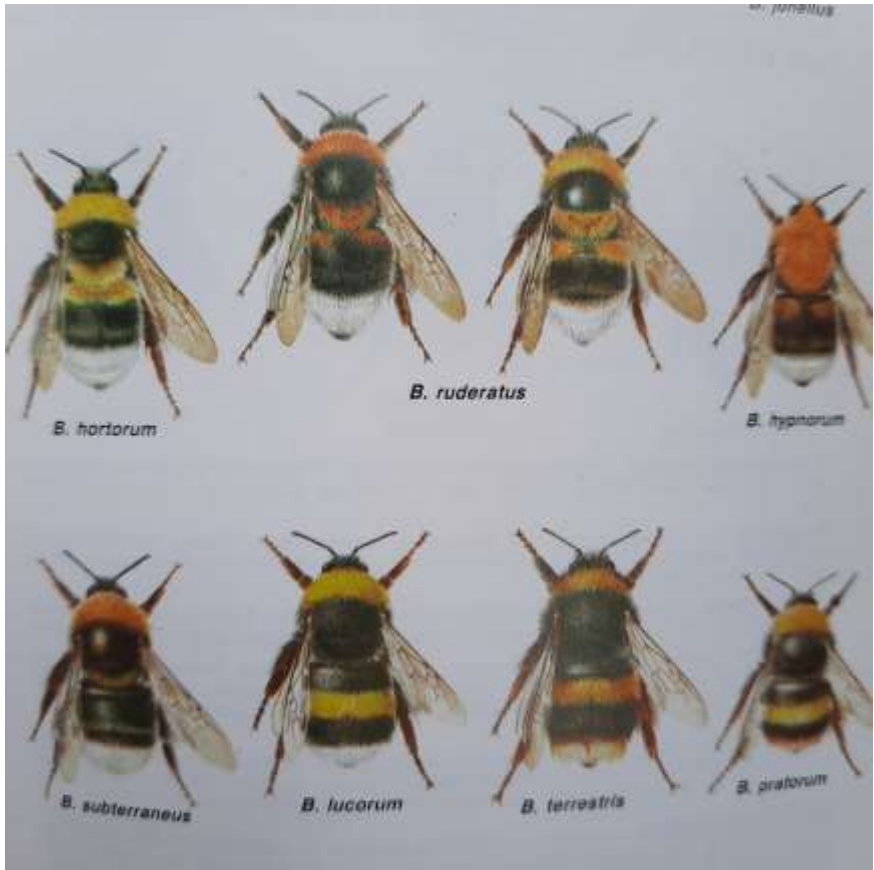
Il devint un familier de la maison et finit sa vie de mort naturelle quelques mois plus tard. Il fut enterré dans un coin du jardin, dans le « cimetière des animaux ».

Histoire vraie recueillie sur le net. Merci à Sophie qui m'en a communiqué la teneur.

Ce type de bourdon est commun chez nous. Il en existe une douzaine d'espèces - dont certaines sont malheureusement en voie de disparition : pesticides, changement climatique, agriculture, urbanisation, voitures. Ils sont « courageux » ! car les premiers à sortir butiner au printemps par temps encore frisquet. Ils sont protégés par leur toison.

Entre temps j'ai reçu quelques précisions. Il s'agit d'une jardinière écossaise qui se renseigna auprès du Bumblebee Conservation Trust. Le bourdon était une reine. Elle vécut 5 mois. Cette histoire fut relatée dans le bulletin de la Queen Mary University.

Claude Vin



N'EST-CE PAS UN PEU TROP
...VOYANT ?



SINON NOUS AVONS
CE MODÈLE-CI...





BIJENHOF

IMKERBEDRIJ • ENTREPRISE APICULTEUR



Ouvert du lundi
au vendredi de
8h30-12h - 13h30-18h
Samedi: 9-12h
Fermé le dimanche
et jours fériés

Portes ouvertes annuelles le 21 juillet !

- **Fabrication de ruches dans notre propre atelier**
 - en sapin rouge à tenans
 - disponible en toutes les dimensions standards
- **Fabrication Matériel en acier dans notre propre atelier**
 - extracteurs centrifugels, radiaires, ribevissés
 - maturateurs, machines à désopercuter, mélangeurs
 - fondueuses à cire, chevrières, enfumeurs
- **Fabrication cire d'abeille dans notre propre atelier**
 - cire coulée et laminée
 - gâchée et en bloque
 - comme le bié Européen
- **Nourissement:**
 - sucre cristallisé, trim-o-bee, apisuc, sirop saint-ambrase, apilanda
- **Spécialisé dans tout le matériel apicole.**
 - vêtements d'apiculteur
 - accessoires de matière
 - lèves-cadres, enfumeurs, pinces, brosses...
 - matériel pour récolter le miel
- **Essaims d'abeilles**
 - uniquement sur commande
 - uniquement enlevement, pas livraison
- **Tout pour fabriquer vos bougies en cire:**
 - tout le matériel est disponible dans notre magasin
 - demandez notre catalogue de bougies
- **Achat et vente de miel Européen**
 - Le miel est à la fois disponible en petit et en grand format (seaux de 20 kg)
 - avec étiquettes Bijenhof ou propre marque
- **Produits cosmétiques**
 - Notre gamme de produits cosmétiques à base de propolis peut être trouvée dans notre boutique en ligne

Vos achats en ligne.
Tout aussi facile!

Visitez notre boutique en ligne:
www.Bijenhof.be



Congès annuels: Du samedi 25 juillet au samedi 15 août 2020. Du samedi 19 décembre au samedi 2 janvier 2021.
Jours de fermeture exceptionnelle
Samedi 11 avril, samedi 2 mai, vendredi 22 & samedi 23 mai 2020.

Cette société d'apiculture, reconnue au niveau international,
offre des produits de qualité supérieure, aux prix les plus avantageux !



FOCUS CLIMAT L'apiculture et les changements climatiques

Le CARI prépare un **FOCUS** sur le Climat pour analyser un des grands enjeux du futur pour les apiculteurs et les abeilles : les modifications climatiques et leurs conséquences sur la pratique apicole et l'environnement. La saison apicole 2020 est particulièrement révélatrice des bouleversements auxquels il faut s'attendre et qui auront des impacts multiples sur l'évolution de l'apiculture.

L'événement aura lieu à **distance** pour tenir compte des conditions sanitaires actuelles. C'est un avantage qui donne accès à l'événement à tous les apiculteurs, même les plus éloignés.

Ce **FOCUS Climat** propose un **cycle de conférences** en ligne en soirée (à 20h) à raison de 2 par mois à partir du mois d'octobre jusqu'en février 2021. Nous diffuserons via Zoom. Ces conférences seront complétées par des **articles** dans Abeilles & Cie, des **posts** dans notre blog Butine.info et des références annexes (vidéos, publications scientifiques, bibliographie, documents divers) qui seront collectées à votre intention. Nous souhaitons un FOCUS multi-supports !

Conditions d'accès

Cycle de conférences complet : 30 € (CARIPASS)

35 € (CARI)

40 € (non membres)

L'accès à chaque conférence individuellement est possible : 5 €/conférence

Prévoyez une bonne connexion internet. Un lien Zoom (avec son mode d'emploi) vous sera envoyé quelques jours avant la date des conférences.

Réserver sa place

Intéressé(e) ? Envoyez sans attendre un mail à

communication@cari.be

OBJET/ FOCUS CLIMAT – Je participe !

Précisez la formule qui vous intéresse (cycle complet ou nom et numéro de la/les conférence/s).

100 participants maximum.

Programme prévisionnel du cycle de conférences

15/10 Le changement climatique et ses conséquences

Dr Philippe MARBAIX

Climatologue à Earth and Climate UCLouvain et GIEC

29/10 Impact du changement climatique sur les abeilles mellifères

Etienne BRUNEAU

CARI

DEREGLEMENT CLIMATIQUE...



Conférences suivantes

Les dates et infos complémentaires seront communiquées ultérieurement

- Impact du changement climatique sur les bourdons et abeilles sauvages
- Les grands changements dans le monde végétal et l'impact sur les pollinisateurs (Agnès FAYET- CARI)
- Planter un paysage mellifère pour 2050. Quoi et comment planter pour faire face au réchauffement climatique et à la perte de biodiversité ? (Yves DARRICAU - Apiculteur et ingénieur agronome)
- Évolution des miellées et des miels suite aux changements de climat (Carine MASSAUX-CARI laboratoire)
- Évolution des marchés et impact sur les consommateurs (Etienne BRUNEAU – CARI)
- L'isolation des ruches
- Changement climatique : l'apiculture connectée... une aide pour le suivi des colonies
- Améliorer la résilience des abeilles par la conduite apicole
- Évolution du modèle apicole vers plus de synergies (Agnès FAYET – CARI)

Plus d'infos ?

<https://cari-evenement.com>

NATURAL LIFE STYLE
Confection de : Salopettes - Vareuses - Coiffes

Couleurs : blanc ou miel
35 % coton 65 % polyester
Enfants de 6 à 16 ans
Adultes de S à XXL et sur mesure
Prix sur simple demande



Patricia Lafosse
49, rue de Paris
1350 Jandrenouille
019/63.59.76
e-mail:natural.lifestyle@scarlet.be



A SEULEMENT
30 MINUTES
DE BRUXELLES

MATERIEL APICOLE

LE PLUS GRAND CHOIX
EN WALLONIE



RUE TROU DU SART N° 8
ZI. DE FERNELMONT (NAMUR)

081/36.37.38

HORAIRES : MERCREDI 14H - 17H & SAMEDI 9H - 12H
OU SUR RDV LE LUNDI ET JEUDI

www.beeboxworld.com

Bruxelles m'abeilles

SOCIÉTÉ ROYALE D'APICULTURE
DE BRUXELLES ET SES ENVIRONS A.S.B.L.

Site : www.api-bxl.be
 Courriel : lerucherfleuri@api-bxl.be
 Siège social : Rue au Bois 365b bte 19 1150 Bruxelles
 TVA : BE 0414 816 441

Président : Yves ROBERTI LINTERMANS
 Oyenbrugstraat 40 – 1850 Grimbergen Tél : 02/270.98.86

Trésorier : Jean TEMPELS compta@api-bxl.be

Secrétariat: Christine BAETENS rucherecole@api-bxl.be

Prêt de matériel de fonte de cire : Christine BAETENS cire@api-bxl.be

Prêt de matériel fabrication de bougies : YVES VAN PARYS Tel : 0475/75 09 43

Prêt de matériel de miellerie :

Philippe et Siobhan du Rucher de Moortebek miel@api-bxl.be Tel : 0472 046 141

Bibliothèque : Michel HUBERT bibliotheque@api-bxl.be
 Rue de la Rive, 37 – 1200 Bruxelles Tél : 0485 142 339

Atelier d'Encirage: Louis MONEGER encirage@api-bxl.be

Rucher d'élevage: Bernard DELFORGE rucherdelevage@api-bxl.be

Jardin d'Abeilles : Dieter TELEMANS et Moussa TAJE
jardindabeilles@api-bxl.be

Balades botaniques : Michèle POTVLIÈGE balades@api-bxl.be

cotisation 2020

Membre adhérent : 20 € (+5 € pour envoi à l'étranger) comprenant la revue Le Rucher Fleuri, tous les avantages aux membres, Assurance RC pour le rucher +1€ pour assurance rucher supplémentaire (l'adresse doit être envoyée au trésorier)
 À virer sur le nouveau compte IBAN: **BE20 5230 8090 5856** de la Société Royale d'Apiculture de Bruxelles et ses Environs, SRABE asbl

IV

LES RUCHERS MOSANS

A seulement 1 heure de Bruxelles ! Parking facile.
DU MATERIEL DE MIELLERIE DIFFERENT !

LA QUALITÉ INOX THOMAS AU SERVICE DE L'APICULTURE LOISIR.

Tout le matériel de travail au rucher.
Colonies sur cadres avec reine marquée.
La librairie apicole la mieux garnie.

VOTRE PARTENAIRE EN APICULTURE



CHAUSSÉE ROMAINE 109 – 5500 DINANT

Ouvert de 9 à 12 h et de 13 à 18 h

Fermé le dimanche – Tél : 082/22.24.19

Courriel : info@vrm.be


**La ferme
NOS PILIFS**
Cultivons nos différences.

EN ACHETANT DES PRODUITS
À LA FERME NOS PILIFS,
VOUS SOUTENEZ L'EMPLOI
DE 140 PERSONNES
EN SITUATION D'HANDICAP.

DISTRIBUTEUR
BUJENHOF

LARGE CHOIX
DE MATÉRIEL EN STOCK

POSSIBILITÉ DE COMMANDE
-> jardinerie@pilifs.be



ASBL LA FERME NOS PILIFS - 347 TRASSERSWEG 1120 BRUXELLES - 02 262 11 06 - WWW.FERMENOSPILIFS.BE